

	<p>ԱԳՐՈՂԱԳՈՐԾՈՒԹՅՈՒՆ ԵՎ ՏԵԽՆՈԼՈԳԻԱ Հայաստանի ազգային ագրարային համալսարան AGRISCIENCE AND TECHNOLOGY АГРОНАУКА И ТЕХНОЛОГИЯ</p>	<p>Միջազգային գիտական պարբերական</p>	
		<p>ISSN 2579-2822</p>	

Կայքէջ՝ anau.am/hy/teghkekagir

ՀՏԴ 338.43:634.8(479.25)

ԽԱՂՈՂԱԳՈՐԾՈՒԹՅԱՆ ՎԻՃԱԿԸ ԵՎ ՉԱՐԳԱՑՄԱՆ ՄԻՏՈՒՄՆԵՐԸ ՀՀ ՎԱՅՈՑ ՁՈՐԻ ՄԱՐԶՈՒՄ

Հ.Ս. Թամոյան

Հայաստանի ազգային ագրարային համալսարան

harut-tamoyan@mail.ru

Տ Ե Ղ Ե Կ Ո Ւ Թ Յ Ո Ւ Ն

Քանալի բառեր՝

*խաղողագործություն,
խաղողի սորտ,
բնակլիմայական պայմաններ,
խաղողի այգետարածք,
համախառն բերք,
բերքատվություն*

Ա Ս Փ Ո Փ Ա Գ Ի Ր

Հոդվածում ներկայացված են Վայոց ձորի մարզում խաղողագործության ներուժի և զարգացման միտումները: Ուսումնասիրությունները ցույց են տալիս, որ 2002-2017 թթ. խաղողի այգիների տարածքներն ավելացել են 1,8 անգամ: Մեր գնահատմամբ՝ այդ բարձր ցուցանիշը վկայում է մարզի մեծ ներուժի մասին, ինչը կարող է խաղողագործության հետագա զարգացման կարևոր նախադրյալ դառնալ: Վայոց ձորի մարզն այդ առումով զգալի ներուժ ունի, որը դեռ մնում է չիրացված:

Նախաբան

Հայաստանում գինեգործությամբ սկսել են զբաղվել դեռևս 6000 տարի առաջ, ինչն ապացուցված է գիտականորեն: Մասնավորապես Վայոց ձորի մարզի Արենի գյուղի մոտ գտնվող քարանձավների տարածքում հնագիտական պեղումների ընթացքում հայտնաբերվել են գինեգործական սարքավորումների հնագույն նմուշներ, ինչպես նաև խաղողի սերմերի մնացորդներ: Պեղումներն իրականացրել են հայ, ամերիկացի և իռլանդացի հնագետները: Ուսումնասիրության արդյունքներին անդրադարձել են BBC, National Geographic հեղինակավոր հեռուստաընկերությունները, դրանք նաև հրապարակվել են «The Journal of Archaeological Science» ամսագրում: Նշվածը փաստում է, որ խաղողագործությունն ու գինեգործությունն այս տարածաշրջանում կարևոր դեր են ունեցել վերջինիս պատմական զարգացման ակունքներից սկսած:

Վայոց ձորի մարզում են գտնվում Հայաստանի ամենաբարձրադիր խաղողի այգիները: Մարզում հնագույն

Արենի սորտի մշակությամբ է պայմանավորված խաղողագործության զարգացումը:

Վայոց ձորի մարզում՝ Եղեգիս գետի վերին հոսանքում, Գետիկվանք բնակավայրում, հայտնաբերվել են խաղողի մնացորդներ, որոնք ունեն շուրջ 4-5 մլն տարվա վաղեմություն (Ս. Հարությունյան և ուրիշ., 2005):

Կատարված բազմաթիվ հետազոտությունների համաձայն՝ Հայաստանում գրանցված է խաղողի մոտ 500 արքիգեն սորտ, որոնցից 130-ը՝ Վայոց ձորում (Ա.Փ. Արությունյան, 2007):

Վայոց ձորն առանձնանում է խաղողի հարուստ գենֆոնդով. սորտերի բազմազանությունը վկայում է, որ այստեղ խաղողագործության մշակությունն ունի հազարամյակների պատմություն (Н.И. Вавилов, 1960):

Խաղողագործությունն ու գինեգործությունը մարզում սկսել են ինտենսիվորեն զարգանալ սկսած 19-րդ դարի վերջերից՝ պայմանավորված համանահանգային զարգացմամբ և Ցարական Ռուսաստանի տնտեսության

առաջընթացով (A. Арутюнян и др., 2008): Հետագայում այն արագ տեմպերով զարգացել է 2-րդ համաշխարհային պատերազմից հետո, իսկ առավել բարձր ցուցանիշներ գրանցվել են 1974-1977 թթ., երբ խաղողի այգիները միջին հաշվով կազմել են 1236 հա: Ամենաբարձր ցուցանիշը գրանցվել է 1977 թվականին՝ մոտ 1265 հա, որից 1065 հա զբաղեցրել են բերքատու այգիները (A.Ф. Арутюнян и др., 2008):

Նյութը և մեթոդները

Ըստ Հայաստանի Հանրապետության ազգային վիճակագրական կոմիտեի վիճակագրական տվյալների և մեր ուսումնասիրությունների արդյունքների՝ կատարվել է Վայոց ձորի մարզում խաղողագործության վիճակի և դրա զարգացման միտումների համակողմանի վերլուծություն: Կիրառվել են գիտական հետազոտության մենագրական, հաշվարկագրաֆիկական, համեմատական, վիճակագրական և գիտական ընդհանրացման մեթոդները:

Արդյունքները և վերլուծությունը

Մարզում դեռևս առկա է խաղողագործության զարգացման առումով չօգտագործված մեծ ռեզերվ, քանի որ 1970 թ. համեմատությամբ խաղողի այգիները զբաղեցնում են ավելի փոքր տարածքներ: Բացի այդ՝ 70-ական թվականներին խաղողի այգետարածքների ավելացման միտումը հետագայում կարող էր շարունակվել՝ հասնելով մոտ 1500 հեկտարի, ինչը սակայն ԽՍՀՄ-ում ակտիվի դեմ պայքարի պետական քաղաքականության իրականացման հետևանքով տեղի չունեցավ:

Աղյուսակում ներկայացված են Վայոց ձորի մարզում տարածված խաղողի սորտերն ըստ տնտեսական նշանակության:

Վայոց ձորի մարզում խաղողագործության զարգացման արդի վիճակի գնահատման և զարգացման միտումների առավել համակողմանի բացահայտման համար կատարել ենք մարզի խաղողի այգետարածքների, միջին բերքատվության և համախառն բերքի ցուցանիշների ուսումնասիրություններ և վերլուծություններ: Խաղողագործության զարգացման դինամիկան դի-

տարկվել է երկարաժամկետ՝ մասնավորապես վերջին 15 տարիների կտրվածքով, քանի որ երկարաժամկետ դիտարկումը հնարավորություն է տալիս առավել համակողմանի վերլուծել և բացահայտել մարզում խաղողագործության զարգացման միտումները, դրանք պայմանավորող գործոնները, ինչպես նաև առկա հիմնախնդիրները:

Ուսումնասիրությունների համաձայն՝ ՀՀ Վայոց ձորի մարզում խաղողի այգետարածքները վերջին 15 տարիներին զգալիորեն ավելացել են: Ընդ որում՝ նախորդ տարվա համեմատությամբ 2004 թ. խաղողի այգետարածքներն ավելացել են 272 հեկտարով կամ 47,1 %-ով, ինչը հողերի սեփականաշնորհումից հետո հանրապետության և մարզի ամենաբարձր ցուցանիշն է: Հարկ է նշել, որ վերջին 15 տարիներին մարզում գրանցվել է խաղողի այգետարածքների դինամիկ և կայուն աճ. 2002 թ. համեմատությամբ 2017 թ. խաղողի այգետարածքներն ավելացել են 1,8 անգամ կամ 525 հեկտարով՝ հասնելով 1200 հեկտարի, ինչը մարզում խաղողագործության հետագա զարգացման համար կարևոր նախադրյալ է:

Գծապատկեր 1-ում ներկայացված է Վայոց ձորի մարզի խաղողի այգետարածքների դինամիկան 2002-2017 թթ.:

Մարզում խաղողի համախառն բերքի ցուցանիշները և բերքատվության մակարդակը ներկայացված են համապատասխանաբար գծապատկերներ 2-ում և 3-ում:

Գծապատկերների համաձայն՝ մարզում խաղողի այգիների միջին բերքատվության աճով պայմանավորված՝ ավելացել է նաև խաղողի համախառն բերքը: Ընդհանուր առմամբ վերջին տարիներին՝ մասնավորապես սկսած 2004 թվականից, մարզում խաղողի բերքատվության մակարդակը բավականին բարելավվել է:

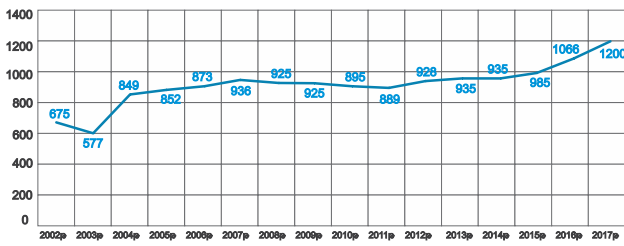
Խաղողի միջին բերքատվության բարելավման միտումն առավել ակնառու է ուսումնասիրվող ժամանակահատվածի առաջին և վերջին հինգ տարիների միջին ցուցանիշների վերլուծությամբ. 2002-2006 թթ. մարզում խաղողի միջին բերքատվությունը կազմել է 33,1 g/հա, իսկ 2013-2017-ին՝ 46,7 g/հա:

Ըստ նշված ժամանակահատվածների համեմատության, մարզում բերքատվության մակարդակը՝ բարձրացել է 13,6 g/հա-ով կամ 41,1 %-ով:

Աղյուսակ. Վայոց ձորի մարզում տարածված խաղողի սորտերն ըստ տնտեսական նշանակության

Սեղանի սորտեր	Սպիտակ Արաքսենի, Նազելի, Սպիտակ Սաթենի (վաղահաս), Դեղին և Վարդագույն Երևանիներ, Սև քիշմիշ (միջահաս), Շահումյանի, Արարատի, Հայրենիք, Իծապտուկ
Տեխնիկական սորտեր	Սապերավի, Կարմրահյուլթ, Թոզոտ, Ավագի (Լյուստրա), Կախեթ, Վանքի, Յաբի, Յաղուբ-օլլի
Ունիվերսալ սորտեր	Ոսկեհատ, Սև Արենի, Ապոյի խաղող, Խաթուն խարջի, Մորմոր, Զրդի խաղող, Մսխալի, Մուսկատ Սուսաննա, Այվազյանի վարդաբույր, Մովսեսի, Այվազյանի մուսկատենի

ՀՀ Վայոց ձորի մարզում խաղողի այգիների տարածությունը, հա



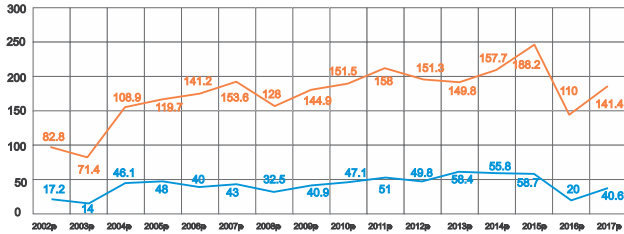
Պճ.1. ՀՀ Վայոց ձորի մարզի խաղողի այգետարածքները 2002-2017 թթ., հա (Հայաստանի ազգային վիճակագրական ծառայություն: ՀՀ մարզերը և Երևան քաղաքը թվերով՝ 2003, 2008, 2012, 2017 թթ.):

Համախառն բերքը, հազ. տոննա



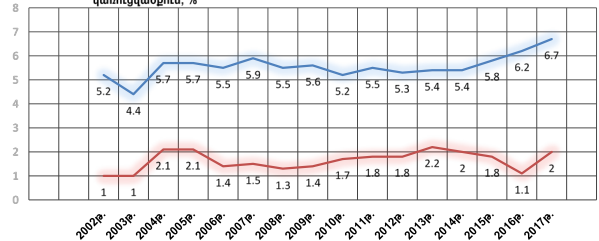
Պճ.2. ՀՀ Վայոց ձորի մարզի խաղողի համախառն բերքը 2002-2017 թթ., հա (Հայաստանի ազգային վիճակագրական ծառայություն: ՀՀ մարզերը և Երևան քաղաքը թվերով՝ 2003, 2008, 2012, 2017 թթ.):

— ՀՀ-ում խաղողի միջին բերքատվությունը, ց/հա
— ՀՀ Վայոց ձորի մարզում խաղողի միջին բերքատվությունը, ց/հա



Պճ.3. ՀՀ Վայոց ձորի մարզի խաղողի այգիների միջին բերքատվությունը 2002-2017 թթ., ց/հա (Հայաստանի ազգային վիճակագրական ծառայություն: ՀՀ մարզերը և Երևան քաղաքը թվերով՝ 2003, 2008, 2012, 2017 թթ.):

— Վայոց ձորի մարզի խաղողի այգիների տարածությունների տեսակարար կշիռը ՀՀ խաղողի այգետարածքների ընդհանուր կառուցվածքում, %
— Մարզի խաղողի համախառն բերքի մասնաբաժինը ՀՀ խաղողի համախառն բերքի կառուցվածքում, %



Պճ.4. 2002-2017 թթ. ՀՀ Վայոց ձորի մարզի խաղողի այգետարածքների և համախառն բերքի մասնաբաժինների դինամիկան ՀՀ խաղողի այգետարածքների ու համախառն բերքի կառուցվածքում (Հայաստանի ազգային վիճակագրական ծառայություն: ՀՀ մարզերը և Երևան քաղաքը թվերով՝ 2003, 2008, 2012, 2017 թթ.):

Այսպիսով՝ ՀՀ Վայոց ձորի մարզի խաղողի այգետարածքների, միջին բերքատվության և համախառն բերքի ցուցանիշների վերլուծության հիման վրա կարելի է եզրակացնել, որ մարզում խաղողագործությունը վերջին տարիներին կայուն է զարգանում: Բացի այդ, ըստ խաղողագործության զարգացման դինամիկայի, մարզում առկա են խաղողագործության զարգացման մեծ ռեզերվ և լուրջ նախադրյալներ, որոնց արդյունավետ օգտագործման դեպքում առաջիկայում կապահովվի խաղողագործության զարգացման նախընտրելի մակարդակ: Վերջինս հնարավորություն կտա Եապես բարձրացնել ռեսուրսաօգտագործման արդյունավետությունը և կնպաստի մարզի գյուղացիական տնտեսությունների շրջանում խաղողագործությամբ զբաղվելու գրավչության մակարդակի բարձրացմանը:

Վայոց ձորի մարզում խաղողագործության զարգացման վերլուծություն կատարելիս կարևորել ենք ՀՀ խաղողի այգետարածքների ու համախառն բերքի կառուցվածքում մարզի խաղողի այգետարածքների և համախառն բերքի մասնաբաժինների դինամիկայի վերլուծությունը (Պճ. 4):

Գծապատկերի վերլուծությունը հնարավորություն է տալիս որոշակի պատկերացում կազմել մարզում խաղողագործության զարգացման դինամիկայի մասին:

Բացի վերջին 15 տարիների տվյալներից՝ գծապատկերում ներկայացված են նաև մարզում խաղողագործության զարգացման ամենաբարձր մակարդակ ապահոված ժամանակահատվածի՝ 1971-1980 թթ. ցուցանիշները, ինչը հնարավորություն է տալիս առավել համակողմանի բնութագրել մարզում խաղողագործության զարգացման արդի վիճակը:

Եզրակացություն

Այսպիսով, ըստ ՀՀ խաղողի այգետարածքների և համախառն բերքի կառուցվածքում Վայոց ձորի մարզի խաղողի այգետարածքների ու համախառն բերքի մասնաբաժինների դինամիկայի վերլուծության, մարզում խաղողի այգիների տարածությունների տեսակարար կշիռը ՀՀ խաղողի ընդհանուր այգետարածքների համեմատությամբ տարեցտարի աճել է՝ 2017 թ. դրությամբ հասնելով ամենաբարձր մակարդակի՝ մոտ 7,5 %: Համեմատության համար հարկ է նշել, որ ԽՍՀՄ տարիներին՝ 1975-1980 թթ., երբ մարզում խաղողի այգետարածքները կազմել են մոտ 1191 հա, դրանց տեսակարար կշիռը

հանրապետության խաղողի այգետարածքների ընդհանուր կառուցվածքում կազմել է ընդամենը 3,3 %, այսինքն՝ 1975-1980 թթ. միջին ցուցանիշի համեմատությամբ 2017 թ. գրանցվել է մոտ 4,1 % աճ: Նշանակում է, որ մարզում խաղողի այգետարածքներն ընդարձակվում են արագ տեմպերով, ինչը փաստում է, որ խաղողագործության զարգացման մեծ ներուժի շնորհիվ մարզը զնալով ավելի կարևոր տեղ է զբաղեցնում երկրի խաղողագինեգործական համալիրում:

ՀՀ խաղողի համախառն բերքի կառուցվածքում մարզի խաղողի համախառն բերքի տեսակարար կշռի դինամիկան էականորեն բարելավվել է սկսած 2004 թվականից՝ նախորդ տարիների 1 % ցուցանիշից հասնելով 2,1 %-ի: Առավել բարձր մակարդակ գրանցվել է 2013 թվականին՝ 2,2 %, 2014-2016 թթ. գրանցվել է կայուն անկում, իսկ 2017 թվականին նշված ցուցանիշը կրկին աճել է: Ըստ կատարված ուսումնասիրությունների արդյունքների՝ մարզում խաղողի բերքատվության մակարդակի աճի տեմպերը ցածր են, ինչը պայմանավորված է բնակլիմայական պայմանների առումով ոչ բարենպաստ տարիներով և մի շարք այլ գործոններով (խաղողի այգիների նոսրություն, համեմատաբար բարձր մաշվածություն և կիրառվող ագրոտեխնիկական միջոցառումների անբավարար մակարդակ):

Գրականություն

1. Հարությունյան Ս. և ուրիշ. Գինին հայոց ավանդական մշակույթում. - Եր., 2005:
2. Հայաստանի Հանրապետության մարզերը և Երևան քաղաքը թվերով՝ 2003, 2008, 2012, 2017 թթ.: Վիճակագրական ժողովածու: Հայաստանի ազգային վիճակագրական ծառայություն:
3. Вавилов Н.И. Дикие родичи плодовых деревьев азиатской части СССР и Кавказа и проблемы происхождения плодовых деревьев. - Т. II. - М.-Л., 1960.
4. Арутюнян А.Ф. Виноградарство и виноделие в Армении. - Ер., 2007. - 701 с.
5. Арутюнян А., Арутюнян Ф., Погосян А. О состоянии виноградарства и виноделия Шарур-Даралагязского уезда Эриванской губернии в конце 19 и в начале 20 веков // Բանբեր Հայաստանի արխիվների. - N 1 (111). - 2008. - էջ 271-276.
6. Арутюнян А.Ф. Природная среда армянского вина. Мезо- и микроклимат. Почвенный покров. Системная оценка потенциала. - Ер.: Авторское издание, 2009. - 952 с.

АННОТАЦИЯ

Состояние и тенденции развития виноградарства в Вайоцдзорском марзе РА

Статья посвящена выявлению потенциала и тенденций развития виноградарства в Вайоцдзорском марзе. Исследования показывают, что за период с 2002 по 2017 гг. площади виноградников увеличились в 1.8 раза, и этот рост имел устойчивую динамику. По нашей оценке, этот высокий показатель свидетельствует о большом потенциале области и может стать важной предпосылкой для дальнейшего развития виноградарства. Вайоцдзорский марз в этом аспекте располагает весомым потенциалом, который всё еще остаётся нереализованным.

ABSTRACT

The State and Development Trends of Viticulture in Vayots Dzor Marz of RA

The article is devoted to the identification of the development trends for viticulture in Vayots Dzor marz. Studies indicate that during the period of 2012-2017, the area of vineyards increased in 1.8 times, and this growth shows a stable dynamic tendency. According to our estimations, this is a high indicator, which can serve as an important prerequisite for the further development of viticulture. Vayots Dzor marz has a sound potential in viticulture that remains still unused.

Ընդունվել է՝ 20.03.2019 թ.
Գրախոսվել է՝ 10.04.2019 թ.